

HOR 2900/11/4 GZ BASIC

ROWI
GROWING PERFECTION | SINCE 1964



DE Ölradiaior 11 Rippen, 2900 W

Originalbetriebsanleitung



Dieses Produkt ist nur für gut isolierte Räume oder für den gelegentlichen Gebrauch geeignet.

1 03 03 0174

CE

Inhalt

1. Sicherheit	3
1.1 Wichtige Warnhinweise	4
1.2 Allgemeine Sicherheitshinweise	4
1.3 Spezifische Sicherheitshinweise	7
2. Produktbeschreibung	7
2.1 Anwendungsbereich und bestimmungsgemäße Verwendung	7
2.2 Typenschild	8
2.3 Produktsicherheit	8
2.4 Technische Daten	8
2.5 Untersagte Anwendungsbereiche	9
3. Vorbereitung des Produktes für den Betrieb	9
3.1 Auspacken des Lieferumfangs	9
3.2 Aufbewahren der Originalverpackung	10
3.3 Aufstellen des Gerätes	10
4. Betriebsanleitung	10
4.1 Geräteübersicht	10
4.2 Inbetriebnahme und Bedienung	11
4.3 Einstellung der Zeitschaltuhr	11
4.4 Abschalten des Gerätes	12
4.5 Lagerung	12
4.6 Wiederverpacken für private Transportzwecke	12
5. Reinigung und Instandhaltung	12
5.1 Sicherheitsmaßnahmen	12
5.2 Reinigung	13
5.3 Instandhaltung	13
5.4 Fehlersuche und Reparatur	13
5.5 Reinigung und Instandhaltung durch qualifizierte Personen	14
6. Gewährleistung	14
6.1 Umfang	14
6.2 Abwicklung	14
7. Ersatz- und Ausstattungsteile	15
8. Entsorgung	15
9. Garantieerklärung	16
Konformitätserklärung 	17

Symbolerklärung

Achtung Gefahr!



Die mit diesem Symbol gekennzeichneten Sicherheitsvorschriften sind unbedingt zu beachten. Die Missachtung kann schwerwiegende und weit reichende gesundheitliche Schäden sowie immense Sachschäden verursachen.

Wichtige Information!



Hier finden Sie erklärende Informationen und Tipps, die Sie bei der optimalen Nutzung dieses Gerätes unterstützen.



Bedienungsanleitung lesen!



Nicht abdecken!



Vorsicht vor heißen Oberflächen!



Entsorgen Sie das Produkt nicht über den Hausmüll, sondern über kommunale Sammelstellen zur stofflichen Verwertung.



Kennzeichnung zur Abfalltrennung!



Umweltgerechte Entsorgung der Verpackung!



Vor Nässe schützen!

Diese Bedienungsanleitung wurde mit größtmöglicher Sorgfalt zusammengestellt. Dennoch behalten wir uns vor, diese Anleitung jederzeit zu optimieren und technisch anzupassen. Abbildungen können vom Original abweichen.



Zerbrechliches Packgut!



Das Packstück muss grundsätzlich so transportiert, umgeschlagen und gelagert werden, dass die Pfeile jederzeit nach oben zeigen.

Sehr geehrte Kundin, sehr geehrter Kunde,

wir freuen uns, dass Sie sich für ein Qualitätsprodukt aus dem Hause **ROWI** entschieden haben und danken Ihnen für das uns und unseren Produkten entgegengebrachte Vertrauen. Auf den folgenden Seiten erhalten Sie wichtige Hinweise, die Ihnen eine optimale und sichere Nutzung Ihres Ölradiators erlauben. Lesen Sie deshalb diese Bedienungsanleitung genau durch, bevor Sie das Heizgerät zum ersten Mal in Betrieb nehmen. Für späteres Nachschlagen halten Sie die Bedienungsanleitung bei jedem Einsatz griffbereit. Bewahren Sie sämtliche mitgelieferten Dokumente sorgfältig auf.

Viel Freude mit Ihrem neuen Ölradiator wünscht Ihnen Ihre

ROWI Schweißgeräte und Elektrowerkzeuge Vertrieb GmbH

1. Sicherheit



Lesen Sie alle Sicherheitshinweise und Anweisungen. Versäumnisse bei der Einhaltung der Sicherheitshinweise und Anweisungen können

nen schwere Verletzungen und/oder Sachschäden verursachen.

1.1 Wichtige Warnhinweise

Kinder fernhalten oder beaufsichtigen. Das Gerät kann von **Kindern ab 8 Jahren** und von **Personen** mit verringerten physischen, sensorischen oder mentalen Fähigkeiten oder Mangel an Erfahrung und/oder Wissen benutzt werden, wenn sie beaufsichtigt werden oder bezüglich des sicheren Gebrauchs des Gerätes unterwiesen wurden und die daraus resultierenden Gefahren verstanden haben.

Kinder dürfen nicht mit dem Gerät spielen.

Reinigung und Benutzer-Wartung dürfen nicht durch Kinder ohne Beaufsichtigung durchgeführt werden.

Kinder unter 3 Jahren sind vom Gerät fernzuhalten, es sei denn, sie werden ständig beaufsichtigt.

Kinder zwischen 3 und 8 Jahren dürfen das Gerät nur unter der Bedingung ein- oder ausschalten, dass dieses in der

normalen Betriebsposition aufgestellt oder installiert ist, dass die Kinder überwacht sind oder dass sie Anweisungen über die Sicherheitsmaßnahmen erhalten und auch die möglichen Gefahren verstanden haben.

Kinder zwischen 3 und 8 Jahren dürfen den Netzstecker nicht einstecken, das Gerät einstellen und reinigen oder Wartungsarbeiten ausführen.

VORSICHT - Einige Teile des Produktes können sehr heiß werden und Verbrennungen verursachen. Besondere Vorsicht ist geboten, wenn Kinder und schutzbedürftige Personen anwesend sind.

Berühren Sie das Gerät niemals während Sie duschen oder baden.

1.2 Allgemeine Sicherheitshinweise



Eine unsachgemäße Benutzung dieses Gerätes kann schwerwiegende und weitreichende gesundheitliche sowie immense Sachschäden verursachen. Lesen Sie deshalb die folgenden Hinwei-

se sorgfältig durch. Machen Sie sich mit dem Gerät gut vertraut, bevor Sie es in Betrieb nehmen. Nur so kann ein sicherer und einwandfreier Betrieb gewährleistet werden.

Allgemeine Sicherheits- und Unfallverhütungsvorschriften beachten. Zusätzlich zu den Hinweisen in dieser Bedienungsanleitung müssen die allgemeinen Sicherheits- und Unfallverhütungsvorschriften des Gesetzgebers berücksichtigt werden.



Bedienungsanleitung an Dritte weiterreichen. Tragen Sie dafür Sorge, dass Dritte dieses Produkt nur nach Erhalt der erforderlichen Anweisungen benutzen.

Kinder fern halten und gegen Fremdbenutzung sichern. Lassen Sie das betriebsbereite oder betriebene Gerät niemals unbeaufsichtigt. Lassen Sie keinesfalls Kinder in dessen Nähe. Kindern ist der Gebrauch dieses Gerätes untersagt. Sichern Sie das Gerät gegen Fremdbenutzung.

Seien Sie stets aufmerksam

und achten Sie immer darauf, was Sie tun. Führen Sie keine Arbeiten an diesem Produkt durch, wenn Sie unaufmerksam sind bzw. unter Einfluss von Drogen, Alkohol oder Medikamenten stehen. Bereits ein Moment der Unachtsamkeit beim Gebrauch dieses Gerätes kann zu ernsthaften Unfällen und Verletzungen führen.

Für sicheren Stand sorgen. Achten Sie bei der Aufstellung des Gerätes auf eine feste und sichere Standfläche. Verwenden Sie das Gerät nur in aufrechter Position. Ist das Gerät umgefallen, Netzstecker ziehen, Gerät wieder aufrichten und abkühlen lassen, bevor Sie es erneut in Betrieb nehmen.



Das Gerät wird sehr heiß. Berühren Sie niemals die Oberfläche, wenn das Gerät in Betrieb ist.



Kontakt mit heißen Teilen vermeiden. Berühren Sie keine heißen Teile am Gerät. Beachten Sie, dass verschiedene Komponenten Wärme speichern können und so auch nach Gebrauch des

Gerätes noch zu Verbrennungen führen können.



WARNUNG: Nicht abdecken. Decken Sie das Gerät niemals ab, um eine Überhitzung zu vermeiden. Achten Sie unbedingt darauf, dass die Lufteingangs- und Luftausgangsöffnungen stets frei zugänglich sind.

Auf Beschädigung achten. Kontrollieren Sie das Gerät vor Inbetriebnahme auf etwaige Beschädigungen. Sollte das Gerät Mängel aufweisen, darf es auf keinen Fall in Betrieb genommen werden.

Keine spitzen Gegenstände verwenden. Führen Sie niemals spitze und/oder metallische Gegenstände in das Innere des Gerätes ein.

Nicht zweckentfremden. Verwenden Sie das Gerät nur für die, in dieser Bedienungsanleitung vorgesehenen Zwecke.

Regelmäßig prüfen. Der Gebrauch dieses Gerätes kann bei bestimmten Teilen zu Verschleiß führen. Kontrollieren

Sie deshalb das Gerät regelmäßig auf etwaige Beschädigungen und Mängel.

Netzkabel prüfen. Verwenden Sie das Gerät nicht, wenn das Netzkabel Beschädigungen aufweist. Wenden Sie sich bei einer Beschädigung des Netzkabels unbedingt an das ROWI Service-Center.

Netzkabel nicht zweckentfremden. Ziehen Sie das Gerät nicht am Kabel und benutzen Sie es nicht, um den Stecker aus der Steckdose zu ziehen. Schützen Sie das Kabel vor Hitze, Öl und scharfen Kanten.

Betreiben Sie das Gerät nur mit vollständig ausgerolltem Netzkabel. Wickeln Sie das Netzkabel niemals um das Gerät. Achten Sie darauf, dass das Netzkabel nicht in Berührung mit heißen Oberflächen gerät. Verlegen Sie das Kabel so, dass man nicht über das Kabel stolpern kann.

Ausschließlich Originalzubehörteile verwenden. Benutzen Sie zu Ihrer eigenen Sicherheit nur Zubehör und

Zusatzgeräte, die ausdrücklich in der Bedienungsanleitung angegeben oder vom Hersteller empfohlen werden.

Nicht im Ex-Bereich verwenden. Verwenden Sie das Gerät nicht in explosionsgefährdeter Umgebung, in der sich Substanzen, wie z.B. brennbare Flüssigkeiten, Gase und insbesondere Farb- und Staubelemente, befinden. Durch heiße Flächen am Gerät können sich diese Substanzen entzünden.

Stellen Sie das Gerät so auf, dass der Netzstecker jederzeit frei zugänglich ist.

Stellen Sie das Gerät nicht unmittelbar unterhalb einer Wandsteckdose auf.

Netzstecker ziehen. Ziehen Sie bei Nichtgebrauch und vor jeglichen Wartungsarbeiten den Netzstecker aus der Steckdose.

Tauchen Sie das Gerät niemals ins Wasser.

Beachten Sie bei der Aufstellung die vorgeschriebenen Sicherheitsabstände. Halten Sie zu allen Seiten sowie zu

brennbaren Materialien (Möbel, Gardinen etc.) einen Sicherheitsabstand von mind. 100 cm, ein. Stellen Sie das Gerät niemals auf einen langflorigen Teppich.

Die Montage des Gerätes an der Wand und der Decke ist untersagt.

1.3 Spezifische Sicherheitshinweise

Verwenden Sie dieses Gerät niemals in der unmittelbaren Nähe einer Badewanne, einer Dusche oder eines Schwimmbeckens.

Verwenden Sie dieses Heizgerät nicht mit einem Programmschalter, Zeitschalter oder irgendeiner anderen Einrichtung, die das Heizgerät automatisch einschaltet, da ansonsten Brandgefahr besteht, wenn das Heizgerät abgedeckt oder falsch aufgestellt wird.

2. Produktbeschreibung

2.1 Anwendungsbereich und bestimmungsgemäße Verwendung

Dieser Ölradiator ist nach dem Stand der Technik und den anerkannten sicherheitstechnischen Regeln gebaut. Den-

noch können bei unsachgemäßer oder nicht bestimmungsgemäßer Verwendung Gefahren für Leib und Leben des Benutzers oder Dritter bzw. Schäden am Gerät selbst und/oder an anderen Sachwerten entstehen.

Ein Ölradiator dient dazu als Zusatzheizung um kleine Räume zu beheizen. Dieser Ölradiator darf ausschließlich in geschlossenen, trockenen Räumen verwendet werden. Verwenden Sie dieses Gerät niemals im Außenbereich oder in feuchter Umgebung. Betreiben Sie diesen Ölradiator nur in aufrechter Position mit zuvor montierten Rädern und befestigtem Stützfuß. Dieses Gerät ist ausschließlich für den Hausgebrauch konzipiert. Verwenden Sie dieses Gerät nicht für gewerbliche Zwecke.

Eine andere oder darüber hinausgehende Benutzung gilt als nicht bestimmungsgemäß. Das Risiko trägt der Anwender. Zur bestimmungsgemäßen Verwendung zählt auch das Beachten der Bedienungs- und Installationshinweise sowie die Einhaltung der Wartungsbedingungen.

2.2 Typenschild

Das Typenschild mit allen relevanten technischen Daten sowie wichtige Warnsymbole ist am Seitenteil der ersten Rippe angebracht.

2.3 Produktsicherheit

Um bereits im Vorfeld mögliche Gefahren auszuschließen, wurden vom Hersteller serienmäßig die folgenden Sicherheitseinrichtungen installiert:

Überhitzungsschutz

Wird die maximal zulässige Gerätetemperatur überschritten, schaltet das Ge-

rät automatisch ab und kann erst wieder in Betrieb genommen werden, wenn das Gerät abgekühlt ist.

Umkippschutz

Wird das Gerät einer Neigung unterzogen bzw. kippt es versehentlich um, schaltet der Umkippschutz das Gerät aus.

Thermosicherung

Als zusätzliche Sicherheitsvorkehrung ist eine Thermosicherung vorgesehen. Wenn diese auslöst und den Stromkreis öffnet, ist die Ursache dafür eine unnormale Überhitzung im Gerät. In diesem Fall muss das Gerät durch einen Fachbetrieb instandgesetzt werden, um den weiteren sicheren Heizbetrieb sicher zu stellen. Zum Austausch defekter Teile und zum Einbau einer neuen Sicherung wenden Sie sich an das ROWI Service-Team.

Schutzart

- ▶ Das Gerät entspricht der Schutzart IPX0. Geräte dieser Kategorie verfügen über keinen Berührungsschutz und auch nicht gegen das Eindringen von Fremdkörpern. Es besteht kein Schutz gegen Wasser.
- ▶ Betreiben Sie das Gerät nur in aufrechter Position.

2.4 Technische Daten

Modell	HOR 2900/11/4 GZ Basic
Artikelnummer	1 03 03 0174
Raumheizungs- Jahresnutzungsgrad	36,0 %
Wärmeleistung:	

Nennwärmeleistung P_{nom}	2,5 kW
Mindestwärmeleistung P_{min}	1,0 kW
Maximale kontinuierliche Wärmeleistung $P_{\text{max, c}}$	2,5 kW
Hilfsstromverbrauch:	
Nennwärmeleistung e_{lmax}	0,40 kW
Mindestwärmeleistung e_{lmin}	0,40 kW
Im Bereitschaftszustand e_{lSB}	0,0002485 kW
Art der Wärmeleistung/ Raumtemperaturkontrolle	
Raumtemperaturkontrolle mit mechanischem Thermostat	
Sonstige Relegungsoptionen	
Nicht anwendbar	
Netzanschluss	220-240 V ~ 50/60 Hz
Anzahl Heizstufen	3 (1000/1500/2500 W) + 400 W Gebläse
Raumheizvermögen <small>(ausgehend von einer Raumhöhe von 2,40 m)</small>	ca. 87 m ³
Netzkabellänge	ca. 155 cm
Schutzart/-klasse	IPX0 / I
A-bewerteter Schallleistungspegel (L_{WA})	ca. 50 dB(A)
Produktmaß (BxTxH)	
ca. 29,0 x 52,0 x 63,0 cm	
Produktgewicht	ca. 13,2 kg

ROWI Schweißgeräte und Elektrowerkzeuge Vertrieb GmbH
 Augartenstraße 3
 76698 Ubstadt-Weiher | Germany
 Telefon +49 7253 9460-0
 Fax +49 7253 9460-60
 info@rowi.de | www.rowi.de

Tab.1: Technische Daten

2.5 Untersagte Anwendungsbereiche

- ▶ Dieses Gerät darf weder während des Betriebes noch bei der Lagerung mit Wasser bzw. Feuchtigkeit in Berührung kommen.
- ▶ Dieses Gerät ist ausschließlich für den Hausgebrauch konzipiert. Verwenden Sie dieses Gerät nicht für gewerbliche Zwecke und im Freien.
- ▶ Das Gerät darf zur Wand- und Deckenmontage nicht verwendet werden.

3. Vorbereitung des Produktes für den Betrieb

3.1 Auspacken des Lieferumfangs

Überprüfen Sie unverzüglich nach dem Öffnen der Verpackung, ob der Lieferumfang vollständig und in einwandfreiem Zustand ist. Setzen Sie sich umgehend mit Ihrem Verkäufer in Verbindung, wenn der Lieferumfang unvollständig ist oder Mängel aufweist. Nehmen Sie das Gerät nicht in Betrieb, wenn es defekt ist.

Im Lieferumfang (L) enthalten:

- ▶ Bedienungsanleitung
- ▶ Serviceformular
- ▶ Metallleisten x2
- ▶ Räder x4

- ▶ Hutmuttern x4
- ▶ Flügelmuttern x2
- ▶ Haltebügel x2

3.2 Aufbewahren der Originalverpackung

Bewahren Sie die Originalverpackung über die gesamte Lebensdauer des Produktes sorgfältig auf. Verwenden Sie die Verpackung zum Einlagern und Transportieren des Gerätes. Entsorgen Sie die Verpackung erst nach Ablauf der Produktlebensdauer. Hinweise für eine ordnungsgemäße Entsorgung finden Sie in Kapitel 8.

3.3 Aufstellen des Gerätes

Vor dem Gebrauch des Ölradiators müssen die Füße (im Karton separat mitgeliefert) an das Gerät gebaut werden.

1. Drehen Sie hierzu den Öl radiator auf den Kopf (Abb. 1.1).
 2. Befestigen Sie die Metallbügel an den Halteplatten und positionieren Sie diese zwischen erster und letzter Heizrippe (Abb. 1.2- 1.5).
 3. Stellen Sie den Öl radiator nun wieder auf seine Füße.
- ▶ Stellen Sie das Gerät nicht unmittelbar unterhalb einer Wandsteckdose auf.
 - ▶ Die Montage des Gerätes an der Decke und an der Wand ist untersagt.

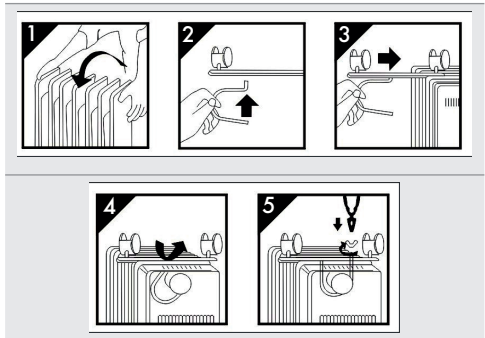


Abb. 1: Montage Räder

4. Betriebsanleitung

4.1 Geräteübersicht



- 1 Rippenelement
- 2 Thermostatregler (Stufen 0-6)
- 3 Heizstufenschalter (Ein-/Ausschalter)
- 4 Zeitschaltuhr
- 5 Gebläseschalter
- 6 Gebläse
- 7 Kabelhalterung
- 8 Räder

Abb. 2: Geräteübersicht

4.2 Inbetriebnahme und Bedienung

Nach dem Entfernen der Verpackung und der Montage der Räder kann das Gerät in Betrieb genommen werden. Gehen Sie dabei wie folgt beschrieben vor:

Vor Erstbetriebnahme oder nach dem Transport, das Gerät für ca. 30 min senkrecht ruhen lassen, damit sich das Öl in den Heizrippen gleichmäßig verteilen kann.

1. Vergewissern Sie sich, dass die Heizstufenschalter (siehe Abb. 2, Nr. 3) in ausgeschalteter Position steht und die Kontrolllampe nicht leuchtet. Schließen Sie dann den Ölradiator an eine geerdete, durch einen FI-Schutzschalter abgesicherte Steckdose an.
2. Schalten Sie nun das Gerät durch betätigen des Heizstufenschalters (siehe Abb. 2, Nr. 3) an. Die rote Kontrolllampe leuchtet auf. Dabei gilt:

Heizstufe 1
In dieser Position, bringt das Gerät eine Heizleistung von 1000 W
Heizstufe 2
In dieser Position, bringt das Gerät eine Heizleistung von 1500 W
Heizstufe 3
In dieser Position, bringt das Gerät eine Heizleistung von 2500 W
Gebläsefunktion
Drücken Sie den Schalter (Abbildung 2, Nr. 5) um die Gebläsefunktion zu aktivieren (weitere 400 W).

Tab.2: Schaltstufen

Wichtige Information!

Bei der ersten Inbetriebnahme oder nach einer längeren Heizpause kann es zu einer kurzzeitigen Geruchsbildung kommen.

3. Die Raumtemperatur kann durch den Thermostatregler (siehe Abbildung 2, Nr. 2) eingestellt werden. Drehen Sie hierzu den Thermostatregler im Uhrzeigersinn um die Wärme im Raum zu erhöhen bzw. gegen den Uhrzeigersinn um die Raumtemperatur zu senken.
4. Wurde die gewünschte Raumtemperatur erreicht schaltet das integrierte Thermostat das Gerät automatisch ein und aus und sorgt somit für eine annähernd konstante Temperatur. Bei der ersten Inbetriebnahme oder nach einer längeren Heizpause kann es zu einer kurzzeitigen Geruchsbildung kommen.

4.3 Einstellung der Zeitschaltuhr



Der Ölradiator verfügt über eine Zeitschaltuhr die aus 96 Segmenten besteht. Jedes dieser Segmente steht für eine Zeit von 15 Minuten.

In der Mitte der Zeitschaltuhr lassen sich 2 Positionen mit folgender Bedeutung einstellen:

Manuell
Befindet sich der grüne Hebel in dieser Position, kann der Ölradiator nur manuell ein- bzw. ausgeschaltet werden.



Automatik

Befindet sich der grüne Hebel in dieser Position, schaltet sich der Ölradiator automatisch ein und aus.

Tab. 3: Schaltstufen Zeitschaltuhr

1. Ziehen Sie je nach Bedarf die gewünschte Anzahl an Segmenten z.B. mit einem Kugelschreiber heraus.
2. Wählen Sie mit dem grünen Hebel zwischen Manuell- oder Automatikbetrieb und stellen Sie mit dem Heizstufenschalter und dem Temperaturregler die gewünschte Temperatur ein.
3. Drehen Sie nun den äußeren Ring der Zeitschaltuhr im Uhrzeigersinn bis der grüne Pfeil die aktuelle Uhrzeit anzeigt.

Beispiel:

Es ist 16 Uhr und der Ölradiator soll sich um 18 Uhr einschalten und nach einer Stunde automatisch abschalten. Ziehen Sie alle 4 Segmente zwischen 18- 19 Uhr heraus damit der Ölradiator eine Stunde in Betrieb ist. Folgen Sie Schritt 2. Drehen Sie nun den äußeren Ring der Zeitschaltuhr im Uhrzeigersinn bis der grüne Pfeil auf 16 Uhr zeigt.



Wichtige Information!

Die vorgenommenen Einstellungen wiederholen sich alle 24 Stunden. Erst wenn Sie den grünen Hebel auf Position „I“ stellen wird das Programm abgebrochen bzw. die Wiederholung alle 24 Stunden, abgeschaltet.

4.4 Abschalten des Gerätes

1. Bringen Sie die Heizstufenschalter (siehe Abb. 2, Nr. 3) in die AUS-Stellung.

Die Kontrolllampe erlischt.

2. Ziehen Sie den Netzstecker aus der Steckdose.



Achtung Gefahr!

Warten Sie, bis das Gerät abgekühlt ist bevor Sie es abdecken oder wegstellen.

4.5 Lagerung

Schützen Sie das Gerät vor Staub, Schmutz und Insekten. Decken Sie das Gerät mit der mitgelieferten Folie ab, damit es vor Verunreinigungen und dadurch hervorgerufenen Beschädigungen und Funktionsstörungen geschützt ist.



Achtung Gefahr!

Warten Sie, bis das Gerät abgekühlt ist bevor Sie es abdecken oder wegstellen.

4.6 Wiederverpacken für private Transportzwecke

Zur Vermeidung von Transportschäden verpacken Sie das Gerät im Falle eines Transportes immer in der Originalverpackung.

5. Reinigung und Instandhaltung

5.1 Sicherheitsmaßnahmen

- ▶ Ziehen Sie unbedingt den Netzstecker aus der Steckdose, bevor Sie das Gerät warten.
- ▶ Beginnen Sie mit den Instandhaltungs- und Reinigungsarbeiten erst dann, wenn das Gerät vollständig abgekühlt ist.
- ▶ Reinigung und Wartung durch den Be-

nutzer darf nicht durch Kinder ohne Beaufsichtigung durchgeführt werden.

5.2 Reinigung

Zum Schutz vor Verunreinigungen sollte der Ölradiator nach jedem Gebrauch abgedeckt werden.



Achtung Gefahr!

Decken Sie das Gerät erst ab, wenn es vollständig abgekühlt ist.

Sollte das Gerät dennoch schmutzig geworden sein, beachten Sie bei der Reinigung folgende Hinweise:

- ▶ Reinigen Sie das Gerät grundsätzlich nur in abgekühltem Zustand.
- ▶ Vor jeglichen Arbeiten am Gerät Netzstecker ziehen.
- ▶ Reinigen Sie das Gerät nur mit einem trockenen, weichen Tuch. Verwenden Sie auf keinen Fall scharfe und/oder kratzende Reinigungsmittel.

5.3 Instandhaltung

Beachten Sie, dass bei Reparatur- und Wartungsarbeiten nur Originalteile verwendet werden dürfen. Wenden Sie sich ggf. an das **ROWI** Service-Center (siehe Kapitel 6).

5.4 Fehlersuche und Reparatur

STÖRUNG: Gerät startet nicht.

Mögliche Ursache	Abhilfe
Kein Strom oder zu niedrige Spannung.	Stellen Sie sicher, dass der Stecker in der Steckdose steckt. Überprüfen Sie die Netzspannung.

STÖRUNG: Das Gerät schaltet während des Betriebes ab.

Mögliche Ursache	Abhilfe
Die Thermo- sicherung hat ausgelöst.	Bitte wenden Sie sich an das ROWI Service-Center (siehe Kap. 6)
Die Raumtemperatur liegt oberhalb der am Thermo- stat eingestellten Temperatur.	Erhöhen Sie die Thermostattemperatur.
Der Thermo- schutzschalter hat ausgelöst. Das Gerät hat die max. zulässige Temperatur überschritten.	Schalten Sie das Gerät ab, indem Sie die Heizstufenschalter auf Position „0“ bringen und den Netzstecker aus der Steckdose ziehen. Lassen Sie das Gerät einige Minuten abkühlen. Überprüfen Sie die Luftein- gangs- und Luftausgangsöffnungen und beseitigen Sie die Ursache der Überhitzung, bevor Sie das Gerät erneut starten.

Der Umkippschutzschalter hat ausgelöst	Vergewissern Sie sich, dass das Gerät in senkrechter Position steht und keiner extremen Neigung ausgesetzt ist.
AUTO-ON bzw. AUTO-OFF hat ausgelöst.	Überprüfen Sie Ihre Einstellung für das automatische Ein- bzw. Ausschalten.

Tab. 3: Fehlerdiagnose

5.5 Reinigung und Instandhaltung durch qualifizierte Personen

Wartungsarbeiten, die nicht in Kapitel 5.2 - 5.3 aufgeführt sind, dürfen nur durch das **ROWI Service-Center** (siehe Kapitel 6) durchgeführt werden. Bei Wartungsarbeiten innerhalb der ersten 24 Monate, die von nicht durch **ROWI** autorisierten Personen und Unternehmen durchgeführt wurden, verfallen sämtliche Gewährleistungsansprüche.

- ▶ Der Ölradiator ist mit einer bestimmten Menge speziellen Öls gefüllt. Reperaturen, die das Öffnen des Ölbehälters erfordern, sind nur vom Hersteller oder dessen Kundendienstpartner auszuführen, an die man sich wenden sollte, wenn eine Ölundichtigkeit auftritt.

6. Gewährleistung

6.1 Umfang

ROWI räumt dem Eigentümer dieses Produktes eine Gewährleistung von 24 Monaten ab Kaufdatum ein. In diesem Zeitraum werden an dem Gerät festgestellte

Material- oder Produktionsfehler vom **ROWI** Service-Center kostenlos behoben.

Ausgeschlossen von der Gewährleistung sind Fehler, die nicht auf Material- oder Produktionsfehlern beruhen, z. B.

- ▶ Transportschäden jeglicher Art
- ▶ Fehler infolge unsachgemäßer Installation/Inbetriebnahme
- ▶ Fehler infolge eines nicht bestimmungsgemäßen Gebrauchs
- ▶ Fehler infolge vorschriftswidriger Behandlung
- ▶ Fehler infolge unsachgemäß ausgeführter Reparaturen oder Reparaturversuchen durch nicht von **ROWI** autorisierte Personen und/oder Unternehmen
- ▶ Normaler betriebsbedingter Verschleiß
- ▶ Reinigung von Komponenten
- ▶ Anpassung an national unterschiedliche, technische oder sicherheitsrelevante Anforderungen wenn das Produkt nicht in dem Land eingesetzt wird, für das es technisch konzipiert und hergestellt worden ist.

Ferner übernehmen wir keine Gewährleistung für Geräte, deren Serien-Nummer verfälscht, verändert oder entfernt wurde. Ein Gewährleistungsanspruch erlischt auch, wenn in das Gerät Teile eingebaut werden, die nicht von der **ROWI Vertrieb GmbH** zugelassen sind.

Ansprüche, die über die kostenlose Fehlerbeseitigung hinausgehen, wie z. B. Schadensersatz-Ansprüche sind nicht Bestandteil des Gewährleistungsumfanges.

6.2 Abwicklung

Sollten beim Betrieb Ihres **ROWI**-Produktes Probleme auftreten, gehen Sie bitte wie folgt vor:

1. Bedienungsanleitung lesen



Die meisten Funktionsstörungen werden durch eine fehlerhafte Bedienung verursacht. Lesen Sie deshalb beim Auftreten einer Funktionsstörung zunächst in der Bedienungsanleitung nach. In Kapitel 5.4 finden Sie entsprechende Hinweise zur Beseitigung von Funktionsstörungen.

2. Service-Formular

Zur Vereinfachung der Serviceabwicklung füllen Sie das dem Produkt beiliegende Service-Formular bitte in Druckbuchstaben vollständig aus, bevor Sie mit dem **ROWI** Service-Center Kontakt aufnehmen. So haben Sie alle benötigten Informationen griffbereit.

3. Telefonische Kontaktaufnahme

Rufen Sie beim **ROWI** Service-Center an. Das **ROWI** Service-Team erreichen Sie unter:

07253 93520-840

(Mo. – Fr.: 8.00 – 18.00 Uhr)

Die meisten Probleme können bereits im Rahmen der kompetenten, technischen Beratung unseres Service-Teams behoben werden. Sollte dies jedoch nicht möglich sein, erfahren Sie hier das weitere Vorgehen.

4. Ist eine Überprüfung bzw. Reparatur durch das ROWI Service-Center erforderlich, gehen Sie wie folgt vor:

- ▶ **Gerät verpacken:** Verpacken Sie das Gerät in der Originalverpackung. Sorgen Sie dafür, dass es hinreichend ausgepolstert und vor Stößen geschützt ist. Transportschäden sind nicht Bestandteil des Gewährleistungsumfangs.
- ▶ **Kaufbeleg hinzufügen:** Legen Sie unbedingt den Kaufbeleg bei. Nur bei

Vorliegen des Kaufbeleges kann die Service-Leistung ggf. im Rahmen der Gewährleistung abgewickelt werden.

- ▶ **Service-Formular beilegen:** Legen Sie das ausgefüllte Service-Formular der Transportverpackung bei.
- ▶ **Gerät einsenden:** Erst nach Rücksprache mit dem ROWI Service-Center senden Sie das Gerät frei Haus (bis 30 kg) an folgende Adresse:



ROWI Schweißgeräte und Elektrowerkzeuge Vertrieb GmbH

Service-Center

Augartenstraße 3

76698 Ubstadt-Weiher

7. Ersatz- und Ausstattungsteile

Ersatz- und Ausstattungsteile können Sie über unsere Webseite www.rowi.de bestellen. Sollten Sie dazu nicht die Möglichkeit oder Fragen haben, wenden Sie sich bitte an das **ROWI** Service-Center. Bitte beachten Sie, dass einige Ersatzteile bei **ROWI** nicht erhältlich bzw. nicht einzeln austauschbar sind.

8. Entsorgung



Die Verpackung besteht aus umweltfreundlichen Materialien, die sie über die örtlichen Recyclingstellen entsorgen können.

Richtlinien hinsichtlich der Entsorgung des Öls bei Verschrottung des Gerätes sind zu befolgen.



Entsorgen Sie das Produkt nicht im Hausmüll, sondern über kommunale Sammelstellen zur stofflichen Verwertung! Möglichkeiten

zur Entsorgung des ausgedienten Gerätes erfahren Sie bei Ihrer Gemeinde- oder Stadtverwaltung.



Beachten Sie die Kennzeichnung der Verpackungsmaterialien bei der Abfalltrennung, diese sind gekennzeichnet mit Abkürzungen (a) und Nummern (b) mit folgender Bedeutung: 1-7: Kunststoffe/ 20-22: Papier und Pappe/ 80-98: Verbundstoffe.

schluss an eine falsche Netzspannung oder Nichtbeachtung der Montageanleitung

- Komplett oder teilweise demontierte Geräte

9. Garantieerklärung

Unbeschadet der gesetzlichen Gewährleistungsansprüche gewährt der Hersteller eine Garantie gemäß den Gesetzen Ihres Landes, mindestens jedoch 1 Jahr (in Deutschland 2 Jahre). Garantiebeginn ist das Verkaufsdatum des Gerätes an den Endverbraucher.

Die Garantie erstreckt sich ausschließlich auf Mängel, die auf Material- oder Herstellungsfehler zurückzuführen sind.

Garantiereparaturen dürfen ausschließlich von einem autorisierten Kundendienst durchgeführt werden. Um Ihren Garantieanspruch geltend zu machen ist der Original-Verkaufsbeleg (mit Verkaufsdatum) beizufügen.

Von der Garantie ausgeschlossen sind:

- Normaler Verschleiß
- Unsachgemäße Anwendungen, wie z.B. Überlastung des Gerätes, nicht zugelassene Zubehörteile
- Beschädigung durch Fremdeinwirkungen, Gewaltausübung oder durch Fremdkörper
- Schäden die durch Nichtbeachtung der Gebrauchsanleitung entstehen, z.B. An-

Konformitätserklärung

Wir, ROWI Schweißgeräte und Elektrowerkzeuge Vertrieb GmbH, Bevollmächtigter: Herr Klaus Wieser, Augartenstr. 3, 76698 Ubstadt-Weiher, Deutschland, erklären hiermit, dass dieses Produkt mit den folgenden Harmonisierungsvorschriften übereinstimmt:

Niederspannungsrichtlinie (2014/35/EU)

Elektromagnetische Verträglichkeit (2014/30/EU)

RoHS Richtlinie (2011/65/EU)* und 2015/863/EU

Rahmen-Richtlinie (2009/125/EG) Ökodesignanforderungen

Verordnung (EU) 2015/1188 Ökodesignanforderung für Einzelraumheizgeräte

Verordnung 1275/2008/EG Ökodesignanforderungen Stromverbrauch im Bereitschafts- und im Aus-Zustand

Angewandte harmonisierte Normen:

EN 55014-1:2017

EN 55014-2:2015

EN 61000-3-2:2014

EN 61000-3-3:2013

EN 50564:2011

EN 60335-1:2012 + AC:2014 + A11:2014 + A13:2017 + A1:2019 + A14:2019 + A2:2019

EN 60335-2-30:2009+A11:2012

EN 62233:2008

EN 60675:1995+A1:1998

Gerätebezeichnung:

Ölradiator 11 Rippen, 2900 W

HOR 2900/11/4 GZ Basic

Artikelnummer:

1 03 03 0174

Ubstadt-Weiher, 09.03.2021



Klaus Wieser – Geschäftsführer

*Die alleinige Verantwortung für die Ausstellung dieser Konformitätserklärung trägt der Hersteller. Der oben beschriebene Gegenstand der Erklärung erfüllt die Vorschriften der Richtlinie 2011/65/EU des Europäischen Parlaments und des Rates vom 8. Juni 2011 zur Beschränkung der Verwendung bestimmter gefährlicher Stoffe in Elektro- und Elektronikgeräten.

ROWI

**Schweißgeräte und
Elektrowerkzeuge Vertrieb GmbH**

Augartenstraße 3
76698 Ubstadt-Weiher
GERMANY

Telefon +49 7253 93520-0
Fax +49 7253 93520-960
E-Mail info@rowi.de

www.rowi.de